

Malmö Viltvårdsförening

Medlemsnytt nr 1, 2023



Skyttefunktionärer på skyttekurs

Ted Lagrelius från Öster Malma och Fredrik Jönsson från Kristianstad, två av Sveriges bästa skytteinstruktörer, båda från Jägareförbundet, höll kurs för Jägarskolas skyttefunktionärer nyligen.

MVFs duktiga skyttefunktionärer har nu breddat sin kunskap ytterligare genom flera smarta tips och infallsvinklar på hur man på bästa sätt lär ut skytte och hur man kan korrigera när det blir fel.



Kursen bestod av en teorikväll på Kvarnbygården följt av en heldag på Spillepengen med många olika skjutövningar.

Skyttefunktionärerna fick känna på hur en nybörjare kan uppleva sin första skyttelektion. Kursdagen gick nämligen ut på att skjuta med fel sida! Det blev då plötsligt många vänsterskyttar på banan som två och två instruerade varandra i att stå rätt, göra rätt anläggning och sen skjuta!

Stort TACK till Ted Lagrelius och Fredrik Jönsson för mycket givande kurs och till MVF:s skyttefunktionärer som så positivt och intensivt jobbar för att bli de bästa skytteinstruktörer!



Text och foto: Ingrid Kongstad





En liten kurs i handladdning

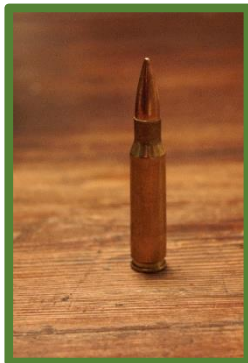
För den som handladdar sina egna patroner finns det en del lagar och regler att förhålla sig till. Som att den största mängd krut som är tillåtet att förvara i hemmet är fem kilo. Och så ska krutet såklart förvaras inlåst, gärna svalt och mörkt.

Vill man ladda och överlåta i en mindre omfattning krävs dessutom tillstånd från Myndigheten för samhällsskydd och beredskap (MSB) och Inspektionen för strategiska produkter (ISP), samt att tillverkningen sker i en för ändamålet av MSB godkänd lokal.

Det är viktigt att skriva ner vad man har gjort i en journal, det är dessutom ett krav vid överlåtelse.

Allt detta förklarar Krister för mig medan han tar fram beståndsdelarna och utrustningen för att tillverka en patron kaliber .308 Winchester. Allt har sin plats och det ligger snart prydligt utlagt på arbetsbänken framför honom.

Grunden för arbetet är att hålla ordning reda på utrustning och arbetsgång, att man är noggrann, förklarar han.



Vi befinner oss på Kvarnbygården där föreningens kurser i handladdning hålls med Krister Trulsson som ledare. Här finns ett specialinrett rum som saknar fönster, och där väggarna är klädda med extra tjocka gipsskivor.

Krister berättar att han alltid har laddat och att han förr även laddade hagelpatroner. Kurser började han en gång i tiden att hålla på Studieförbundet och sedan 4–5 år tillbaka är han kursledare på Malmö Viltvårdsförening.

Vid handladdning är hylsan den dyraste produkten, den kan återanvändas mellan fem och tio gånger beroende på handhavande och kvalitet. Enbart hylsor av bästa kvalitet återanvänds.

När skottet avlossas utvidgas hylsan och det första momentet är därför att forma om den till det ursprungliga måttet hylsan hade. Efter en kontrollmätning av hylsans längd sätts tändhatten på plats i ett av de städ som finns på arbetsbänken.

Nästa moment är krutet. Vågen kalibreras och det krävs lite omräkning från metersystemet till grains och kontrollvägning för att få den rätta mängden. Detta är ett riktigt precisionsarbete och de allra sista kornen skruvas fram ett och ett ur kruttricklaren för att vikten ska bli exakt. Därefter hålls krutet ner i var och en av hylsorna.





När alla hylsor är fyllda tittar Krister i dem. Man ska alltid titta och tänka efter om det ser rimligt ut, förklarar han. Till sist kontrollvägs kulan, som i detta fall ska väga mellan 123 och 124 grains. Den sätts sedan på plats och jag får en patron kaliber .308 Winchester i min hand.

Förutom att det är roligt finns det också ett ekonomiskt incitament att handladda. Det blir mycket billigare, kostnaden för jaktammunitionen kan faktiskt halveras.

Nästa kurs är planerad till slutet av februari. Eftersom rummet är litet kan man bara ta in sex deltagare per kurs.

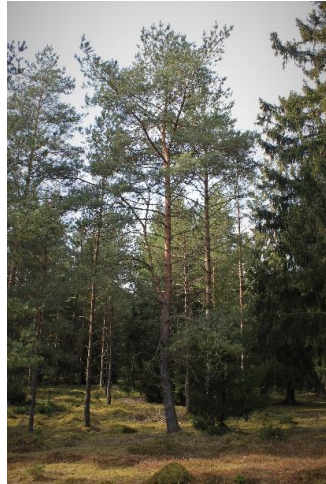
Laddrummet på Kvarnbygården är sedan fritt att användas av de medlemmar som har gått laddkursen och betalat en avgift om 250 kronor per år. Det är bara att höra av sig till Gösta på kansliet för att boka tid.

Text och foto: Haidi Andersson



Vinterns gallringar på Vomb

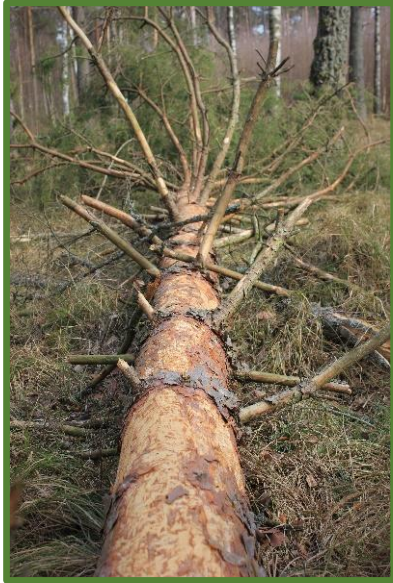
Det finns mycket att tänka på vid brukandet av skog och mark i ett område där friluftslivet och det vilda ska samsas. Begränsningar och hänsyn kan till exempel vara att undvika avverkningar eller åtgärder under kalvningsperioden. Man försöker också styra avverkningar så mycket det går till tiden då jakterna är över. Därmed lämnas ett ganska smalt fönster under vårvinter samt i september månad för brukandet av skogen. En kort tid där mycket ska hinnas med, konstaterade Sydveds representant Jonas Blomqvist.



Till vänster ses ett exempel på en yngre krokig tall med grova grenar i fel vinkel, ett träd som man vill ta bort men som kommer att stå kvar som naturvärde. I bilden till höger ett äldre träd med samma ”fel” som har lämnat svid tidigare åtgärder.

Vi var ute och tittade på ett större område med tallskog som stod inför en gallring vårvintern 2022, ganska snart efter mitt senaste besök. Jonas berättade för mig hur gallringarna ska göras och hur det kommer att se ut när allt är klart. Flera av de sämsta träden kommer att sparas jämfört med en konventionell gallring. Det innebär att ett flertal riktigt fula, toppbrutna tallarna kommer att få stå kvar. Anledningen är att de kan ha en framtid som till exempel boträd för rovfåglar eller har skador som ger röta för insekter. Underväxten, det vill säga de olika småträden som växer upp under tallarna, får stå kvar orört. Det långsiktiga målet med detta är flerskiktade skogar och i förlängningen ett kontinuitetsskogsbruk. Det är något som inte skapas i en handvändning och det kan ta mycket lång tid innan vi får se slutresultatet.

En bonus vid gallring av tall är att det skapas väldigt mycket foder till klövviltet. Alla toppar och allt ris som lämnas blir mat. Det är en av anledningarna till att man vill genomföra avverkning vid en årstid där den kan göra som mest nytta. Att det lockar hungriga djur kan vi se på de vindfällan som ligger kvar och som alla fått barken väl avgnagd.



Text och foto: Haidi Andersson

Gallring

En åtgärd som syftar till att ge plats åt de kvarvarande träden. En ogallrad skog får ofta högst total volym under en omloppstid jämfört med den gallrade. Den har också en högre andel träd som självdör än den gallrade skogen.

För en skogsägare innebär gallringen ett bättre kassaflöde. En chans att få en inkomst då tiden mellan planta och avverkningsbart träd kan vara längre än en skogsägars livstid.

Aktuellt i föreningen

Årsstämma

Malmö Viltvårdsförenings årsstämma hölls, med Göran Holm som mötesordförande, tisdagen den 3 januari på Kvarnbygården. Uppslutningen var som vanligt god.

På årsstämma delar föreningen ut förtjänsttecken för att visa uppskattning till de medlemmar som lägger ner extra mycket arbete för att våra aktiviteter och våra jakter ska fungera. 2022 års två förtjänsttecken gick till Johan Ohlsson, för hans insatser som skytteinstruktör på Jägarskolan och Rickard Söderberg, för arbetet som ansvarig för våra provledare.



Malmö Viltvårdsförening

Kvarnbygården, Östra Kattarpsvägen, Pl. 564, 212 91 Malmö

Tel: 040-49 49 30 E-post: kansli@mvf.nu www.mvf.nu